

TURLI ME‘YORDA OZIQLANTIRISHDA “KOOB-500” BROYLER JO‘JALARINING IQTISODIY SAMARADORLIGI

Turganbayev Ruzimbay Urazbayevich, q.x.f.d., professor

Joldasbayev Berikbay Ansatbay o‘g‘li, tayanch doktorant

<https://orcid.org/0009-0003-3324-882X>

Orinbaev Bekzad Paraxat o‘g‘li, magistr

Samarqand davlat veterinariya meditsinasi, chorvachilik va biotexnologiyalar universitetining Nukus filiali

Annotatsiya. Ushbu maqolada “Kobb-500” broyler krossiga mansub jo‘jalarni mahalliy ipakchilik chiqindisi bo‘lgan ipak qurti g‘umbagi bilan har xil me‘yorda oziqlantirishda ularning go‘sh t mahsuldorligi, iqtisodiy samaradorligi aniqlangan va xulosalar berilgan.

Kalit so‘zlar. Kross, “Kobb-500,” broyler, ipakchilik chiqindisi, me‘yor, oziqlantirish, go‘sh t mahsuldorligi, iqtisodiy samaradorligi, xulosalar.

Abstract. This article determines the meat productivity and economic efficiency of feeding “Cobb-500” broiler cross chicks with silkworm pupae, a local sericulture by-product, at various rates. Based on the findings, conclusions are provided.

Keywords. Cross, “Cobb-500,” broiler, sericulture by-product, rate, feeding, meat productivity, economic efficiency, conclusions.

Kirish. Broyler go‘sh t qisqa muddatda yetilishi va tannaxining pastligi bilan ajralib turadi, shu bois aholini parhez bop tovuq go‘sh t bilan ta‘minlashda muhim o‘rin tutadi [5]. Shu sababli, broyler go‘sh t yetishtirishda ularning eng yuqori mahsuldor krosslaridan foydalanish orqali samarali natijalarga erishish mumkinligi isbotlanmoqda [1, 2, 4]. Respublikamizda go‘sh t yo‘nalishidagi parrandachilik sanoatida “Ross” (Angliya), “Xabbard” (Fransiya), “Kobb”, “Arbor aykres” (AQSH) kabi yetakchi go‘sh t dor broyler krosslaridan keng foydalanilmoqda. Bu krosslar jadal o‘shishi va go‘sh t dorligi bilan farqlanadi. Ushbu krosslarni parrandachilik xo‘jaliklari sharoitida o‘rganish muhim ahamiyat kasb etadi [6].

Tadqiqotning maqsadi Kobb-500” broyler krossi jo‘jalarini mahalliy ipakchilik chiqindisi bo‘lgan ipak qurti g‘umbagi bilan har xil me‘yorda oziqlantirish orqali ularning iqtisodiy samaradorligini aniqlashdan iborat.

Materiallar va uslublar. Tadqiqot Samarqand davlat veterinariya meditsinasi, chorvachilik va biotexnologiyalar universiteti Nukus filialining tajriba mini-fermasida “Kobb-500” broyler krossi jo‘jalarida amalga oshirildi.

Tadqiqot ishlari davomida “Kobb-500” broyler krossi jo‘jalarini mahalliy ipakchilik chiqindisi bo‘lgan ipak qurti g‘umbagi bilan oziqlantirishda 4-guruhga ajratilib, 1-nazorat guruhi (0 % ipak g‘umbagi), 2-tajriba guruhi (5 % ipak g‘umbagi), 3- tajriba guruhi (10 % ipak g‘umbagi), 4-tajriba guruhi (15 % ipak g‘umbagi) bilan 37-kun davomida oziqlantirildi. Broyler jo‘jalarining o‘shishi

va rivojlanishi ularni har kuni bir marta individual tarozida tortish orqali aniqlandi hamda tirik vazn dinamikasi, mutlaq va kunlik o‘shishi baholandi.

Natijalar va munozara. Tajriba ishlarida ratsionda turli miqdorda “Kobb-500” broyler krossi jo‘jalarini mahalliy ipakchilik chiqindisi bo‘lgan ipak qurti g‘umbagi bilan oziqlantirildi va go‘sh mahsuldorligi aniqlandi va tadqiqotning iqtisodiy samaradorligi aniqlandi hamda broyler go‘sh t yetishtiruvchi Qoraqalpog‘iston Respublikasi Kegayli tumani «Kok-ozek» MFY-ga qarashli «Arslan Sharwa» fermer xo‘jaligi (Xo‘jalik rahbari: A.Bekmurotov) va Qoraqalpog‘iston Respublikasi Taxiatah tumani «Yangi zamon xo‘jaligi» fermer xo‘jaligiga (Xo‘jalik rahbari: T. Atiyazov) joriy qilindi.

Parrandalarda mutlaq va kunlik o‘shish ko‘rsatkichlari ularning tirik vazni ortishi, rivojlanish tezligi, go‘sh t dorlik shakllanishi va yetilishi qay darajada kechayotganidan darak beradi. Broyler jo‘jalarining mutlaq va kunlik o‘shish ko‘rsatkichining ma‘lum bir davr ichidagi yosh dinamikasida o‘zgarishi, shu bilan bir qatorda, ozuqaning mahsulot bilan qoplanishini va uning me‘yoriy sarfini ta‘minlash imkonini beradi.

1-jadval ma‘lumotlaridan ko‘rinib turibdiki, mutlaq o‘shish ko‘rsatkichlari turli tajriba guruhlarida turlicha bo‘lib, tug‘ilgandan 7 kunlik davrigacha nazorat guruhida 144,0 g ni tashkil qilgan bo‘lsa, 5% ipak g‘umbagi qo‘shilgan 1-guruhda 147,2 g ni, 10% ipak g‘umbagi qo‘shilgan 3-guruhda 141,6 g ni va 15% ipak g‘umbagi qo‘shilgan 4-guruhda 129,38 g ni tashkil qildi ($P < 0,05$).

1-jadval

“Kobb-500” zotli jo‘jalarning tirik vazni mutlaq o‘shishi, g

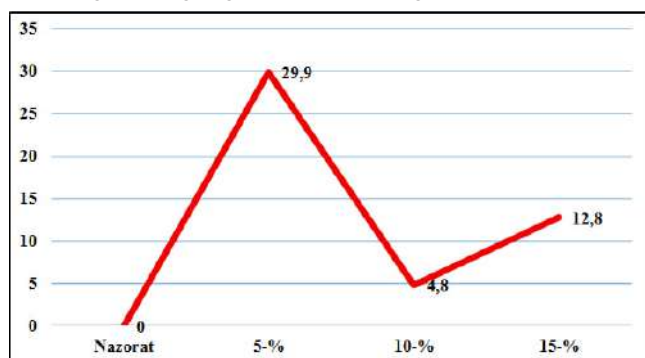
Davr	0-7		7-14		14-21		21-28		28-37	
	$\bar{X} \pm S\bar{x}$	Cv, %	$\bar{X} \pm S\bar{x}$	Cv, %	$\bar{X} \pm S\bar{x}$	Cv, %	$\bar{X} \pm S\bar{x}$	Cv, %	$\bar{X} \pm S\bar{x}$	Cv, %
I-N -0% (n=50)	144,00±0,40	1,9	364,16±1,04	2,02	691,62±0,54	0,55	727,28±1,12	1,09	637,52±1,23	1,36
II-T +5% (n=50)	147,16±0,53 ***	2,56	437,30±1,14 ***	1,84	650,60±0,51 ***	0,55	718,56±0,76 ***	0,75	898,02±3,85 ***	3,04
III-T +10% (n=50)	141,60±0,48 ***	2,42	424,24±5,46 ***	8,93	620,40±0,35 ***	0,88	675,80±0,84 ***	0,88	606,78±1,30 ***	1,51
IV-T +15% (n=50)	129,38±0,41 ***	2,23	363,02±1,07 ***	1,07	668,06±0,49 ***	0,52	513,10±0,76 ***	0,76	719,12±1,12 ***	1,10

Izoh: * $P < 0,05$ *** $P < 0,001$

Ushbu ko‘rsatkich 7 kunlikdan 14 kunlik davrigacha bo‘lgan davrda mos ravishda 364,16 g, 437,30 g, 424,24 g va 363,02 g ga teng bo‘ldi. 14 kunlikdan 21 kunlik davrigacha bo‘lgan yoshida guruhlar o‘rtasida farqlanishlar kuzatildi. 2 va 3-guruhlarda (5% va 10% ipak g‘umbagi qo‘shilgan) nazorat va 15% ipak g‘umbagi qo‘shilgan guruhlariga nisbatan biroz pasayganligini ko‘rish mumkin. Ushbu ko‘rsatkichlar nazorat guruhiga nisbatan 2-guruhda 2,6 % va 3-guruhda esa 7,13 % ga mutlaq o‘shish pasayganligini ko‘rsatadi. 21 kunlikdan 28 kunlik davriga qadar 2-guruh jo‘jalarining mutlaq o‘shish ko‘rsatkichlari 3 va 4-tajriba guruhlariga nisbatan 6,0% dan 28,6% gacha ($P<0,001$) ancha ustunlik qilganini ko‘rish mumkin.

Tajriba oxiriga kelib, nazorat va tajriba guruhlaridagi jo‘jalar o‘rtasida mutlaq o‘shish ko‘rsatkichlari bo‘yicha farqlar kuzatildi va ushbu farq quyidagi 1-rasmda umumlashtirildi.

Finish (37 kunlik) davrida mutlaq o‘shish ko‘rsatkichlari bo‘yicha ratsioniga 5% ipak qurti g‘umbagi qo‘shilgan guruh ustunlik qilgani tajriba natijalarida o‘z isbotini topdi. Olingan ma‘lumotlar shuni ko‘rsatadiki, ratsioniga 5% ipak qurti g‘umbagi qo‘shilgan jo‘jalar nazorat guruhidagilarga nisbatan 29,0%ga ustunlik qildi.



1-rasm. Tajriba oxirida (37 kun) mutlaq o‘shish ko‘rsatkichlarining farqlanishi, %

Ratsioniga 10% va 15% ipak qurti g‘umbagi qo‘shilgan 3-guruhlardagi jo‘jalar nazorat guruhidagilarga nisbatan past ko‘rsatkichga ega bo‘lib, bu mos ravishda 4,8% va 4-guruhlardagi biroz ustunlik qildi bu 12,8% ni tashkil qildi. Ratsion tarkibiga 5% ipak qurti g‘umbagining kiritilishi broyler jo‘jalarining tirik vazni o‘rtishiga ijobiy ta‘sir ko‘rsatishi isbotlandi.

Parrandachilikda har qanday tadqiqot ishining samaradorligini belgilovchi asosiy omillardan biri ozuqa konversiyasi ko‘rsatkichi hisoblanadi.

2-jadval

Ozuqa konversiyasi

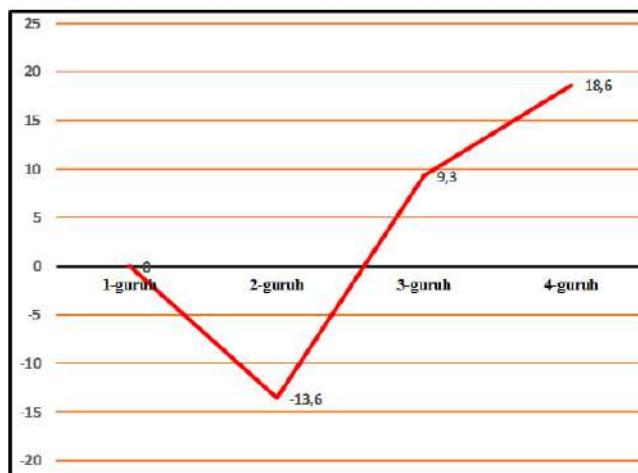
Ko‘rsatkichlar	1-guruh, 0% (n=50)	2-guruh, +5% (n=50)	3-guruh, +10% (n=50)	4-guruh, +15% (n=50)
37-kunlikdagi tirik vazni	2605,50 ±6,04	2892,80 ±9,48	2510,38 ±4,58	2434,68 ±2,37
Sarflangan ozuqa	4,2 kg	3,9 kg	4,4 kg	4,6 kg
1 kg tirik vaznga sarflangan ozuqa, FCR	1,61	1,39	1,76	1,91

Izoh: * $P<0,05$; *** $P<0,001$

FCRni hisoblash uchun iste‘mol qilingan ozuqa miqdori va tirik tana vazni aniqlanadi hamda FCR quyidagi formula bo‘yicha hisoblanadi: agar broyler tovuqi 3 kg go‘sh t yetishtirish uchun 5 kg yem iste‘mol qilsa, FCR 1,67 ga teng bo‘ladi (ya‘ni 5 kg 3 kgga bo‘linadi). Tajribalarimizda Koob-500 krossiga mansub 37 kunlik broyler jo‘jalarining ozuqa konversiyasi bo‘yicha olingan natijalar 2-jadvalda ma‘lumotlari tahlili shuni ko‘rsatadiki, 37 kunlik broyler jo‘jalarining ozuqa sarfi bo‘yicha I guruhda 4,2 kg, II guruhda 3,9 kg, III guruhda 4,4 kg va IV guruhda 4,6 kg ni tashkil qildi. Shunga

mos ravishda 1 kg tirik vazn o‘rtishiga sarflangan ozuqa miqdori 1,61; 1,39; 1,76 va 1,91 kg ga teng bo‘ldi.

2-rasm nazorat guruhidagi (1-guruh) jo‘jalar ozuqa sarfini 100% deb qabul qilinsa, 2-guruh jo‘jalari ozuqa konversiyasi bo‘yicha -13,6%-ga kam, 3-guruh jo‘jalarda +9,3% va 4-guruh jo‘jalarida esa +18,6%-ga ko‘p sarflangan.



2-rasm. Ozuqa konversiyasi bo‘yicha guruhlar orasidagi farqlar, %

Xulosa tariqasida shuni aytish mumkinki, eng ko‘p ozuqa sarflangan 4-guruhdagi jo‘jalar bo‘lib, iqtisodiy ko‘p xarajatliligi isbotlandi. Guruhlar orasida 2-guruh jo‘jalari, ya‘ni 5% ipak g‘umbagi qo‘shimchasi bilan oziqlantirilgan jo‘jalarda kam xarajatlilik bo‘ldi.

3-jadval.

Tajribadagi broyler jo‘jalaridan go‘sh t yetishtirishning iqtisodiy samaradorligi

Ko‘rsatkichlar	Guruhlar			
	1-guruh 0% Nazorat	2-guruh +5%	3-guruh +10%	4-guruh +15%
Tajriba uchun olingan jo‘jalar bosh soni	10	10	10	10
O‘rtacha tirik vazni, 1-bosh uchun, g.	2464,9	2685,2	2517,6	2278,5
Jami tirik vazni, kg.	24,649	26,852	25,176	22,785
So‘yim chiqimi, %	78,8	80,7	78,6	78,9
Iste‘molga yaroqli bo‘limi, 1-bosh uchun, g.	1942,3	2166,9	1978,8	1797,7
Sotilish uchun qo‘yilgan go‘sh t miqdori, kg	19,423	21,669	19,788	17,977
1 kg tovuq go‘sh tining sotilish bahosi, so‘m	40,000	40,000	40,000	40,000
Jami go‘sh t sotilish bahosi, so‘m	776,920,0	866,760,0	791,520,0	719,080,0
1 kg tovuq go‘sh tining tannarxi, so‘m	36,000	36,000	36,000	36,000
Jami go‘sh t tannarxi, so‘m	699,228,0	780,084,0	712,368,0	647,172,0
Olingan sof foyda, so‘m	366,181,0	465,864,0	409,090,0	322,747,0
Rentabellik darajasi, %	52,3	59,7	57,4	49,8

Tadqiqot ishining iqtisodiy samaradorligi chorvachilikning har qanday tarmog‘ini, shu jumladan, parrandachilikning rivojlanishida ham yetakchi o‘rin tutadi. Ushbu ko‘rsatkich xo‘jalikning foyda yoki zararga olib borayotgan faoliyatini baholaydi.

Bizning tajriba ishlarimizda Koob-500 krosslariga mansub broyler jo‘jalaridan go‘sh t yetishtirish bo‘yicha olingan ma‘lumotlar asosida iqtisodiy ko‘rsatkichlar 3-jadvalda umumlashtirildi.

Ushbu 3-jadval ma‘lumotlaridan ko‘rinib turibdiki, tajriba uchun har bir guruhdan 10 bosh jo‘jalar olinib, go‘sh uchun so‘yish davrida o‘rtacha tirik vazni 1-guruhdagi jo‘jalarda (nazorat guruhi) 2464,9 g.ni tashkil qilib, 2-guruh jo‘jalarida esa 2685,2 g.ga teng bo‘ldi, 3-guruh jo‘jalarida ushbu ko‘rsatkich 2517,6 g.ga va 4-guruhdagilarda 2278,5 g.ni tashkil qildi. Guruhlar orasida so‘yim chiqimida farqlanishlar mavjud bo‘lib, 1-guruh jo‘jalarida so‘yim chiqimi 78,8%, 2-guruh jo‘jalarida 80,7%, 3-guruh jo‘jalarida

78,6% va 4-guruh jo‘jalari ushbu ko‘rsatkich bo‘yicha 78,9%ga teng bo‘ldi.

Xulosalar:

1. Turli me‘yorda ipak g‘umbagi bilan oziqlantirishda ratsioniga 5% ipak qurti g‘umbagi qo‘shilgan jo‘jalar mutlaq o‘shish ko‘rsatkichlari bo‘yicha nazorat guruhidagilarga nisbatan 29,0%ga ustunlik qildi.

2. Ozuqa konversiyasi eng ko‘p ozuqa sarflangan 4-guruhdagi jo‘jalar bo‘lib, iqtisodiy ko‘p xarajatligi isbotlandi. Guruhlar orasida 2-guruh jo‘jalari, ya‘ni 5% ipak g‘umbagi qo‘shimchasi bilan oziqlantirilgan jo‘jalarda kam xarajatli bo‘ldi.

3. Tadqiqotning rentabellik darajasi bo‘yicha nazorat guruhiga nisbatan 2-guruhdagi jo‘jalardan broyler go‘sh t yetishtirish bo‘yicha, 7,4 %-ga va 3-guruhdagilarda esa, 5,1 %-ga ustunligi va 4-guruh jo‘jalarida 2,5 %-ga kam bo‘lganligini ta‘kidlash mumkin.

ADABIYOTLAR

1. Горлов, И.Ф. Влияние новой кормовой добавки на воспроизводство птицы. Вестник Российской сельскохозяйственной науки. 2016. № 6. С. 73-75.
2. Егоров, И. Пробиотики – альтернатива антибиотикам в бройлерном птицеводстве. Комбикорма. 2019. № 3. С. 61–63.
3. Лакин.Г.Ф «Биометрия» Учеб.пособие. Москва высшая школа. ISBN 5-06-000471-6. 1990. 352 с.
4. Mirsaidov B. "Parrandachilikni rivojlantirish istiqbollari" //J. O‘zbekiston qishloq xo‘jaligi №1. 2011.Toshkent. b. 10-11.
5. <https://avamarket.com.ua/ru/porady-expertiv/ptitsy/opis-viroshchuvannya-myasnogo-krosu-broyler-kobb-500>.
6. <https://www.fao.org/countryprofiles/index/ru>.